

第65回 全名古屋木材産業 野球大会

熱戦の末、ヤマガタヤチームが 3年ぶり4度目の優勝!!



名古屋木材健康保険組合・名古屋木材組合・名古屋港木材産業協同組合共催、木材工業新聞社後援の第65回全名古屋木材産業野球大会が開催されました。

5月17日(日)、木場南C球場において、山西チーム対材惣チームの3位決定戦と、ヤマガタヤチーム対DMBチームによる優勝決定戦が行われ、熱戦を繰り広げました。ヤマガタヤチームがDMBチームを破り、3年ぶり4度目の優勝を果たしました。

決勝戦終了後に表彰式が行われ、優勝したヤマガタヤチームを中心に、準優勝のDMBチーム、3位の山西チームが整列する中、尾之内裕三大会委員長が「雨で試合の順延等もありましたが、大きなけがなく全日程を終えることができました。関係者のみなさま、ありがとうございました。大会を振り返ってみますと、選手のみなさまが日ごろ十分に練習されている成果が発揮され、チームワーク・気力ともに充実した熱戦が続きました。優勝されましたヤマガタヤチームのみなさま、本当におめでとうございます。監督はじめ選手のみなさまの健闘をお祝いいたします。惜しくも準優勝となられたDMBチームのみなさま、来年こそは優勝を目指して頑張ってください。大会の趣旨でもある「健康増進と親睦」のためにも、仕事のかたわら練習に励んでいただき、来年も多くのチームに参加していただきたい」と挨拶しました。

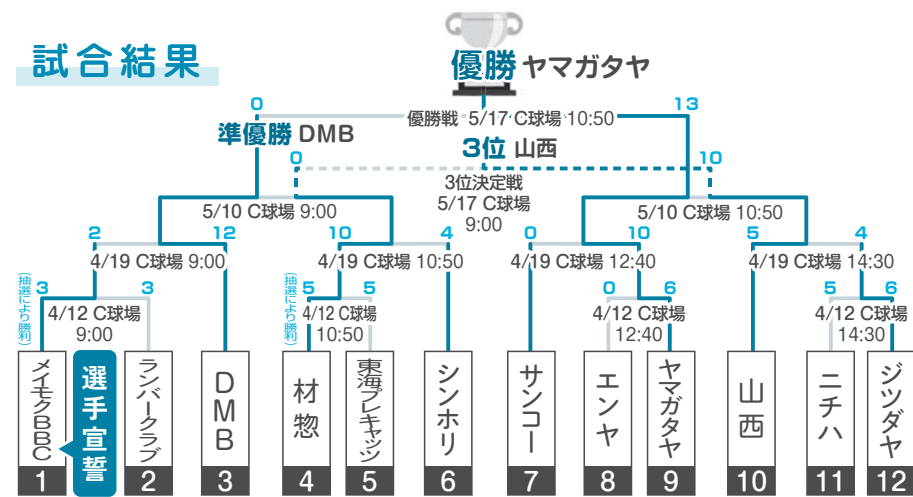
続いて、優勝チームに優勝旗・優勝杯・賞状、準優勝チームには準優勝盾、3位チームには盾がそれぞれ手渡されました。最優秀選手賞に都竹選手(ヤマガタヤ)、優秀選手賞には高浪選手(DMB)が選ばれ、お二人にはトロフィーが贈られました。

最後に、多度博行審判長より「健康増進と親睦が図られ、フェアプレーが続いて感激しました。また来年会いましょう」との講評をいただき、表彰式が締めくくられました。

野球大会結果

- 優勝** ▶ ヤマガタヤ
- 準優勝** ▶ DMB
- 3位** ▶ 山西
- 最優秀選手賞**
都竹選手(ヤマガタヤ)
- 優秀選手賞** 高浪選手(DMB)

試合結果



公告 事業所所在地変更、全業ならびに新規適用がありましたので、健康保険法施行令の規定により公告します。

名古屋木材健康保険組合 理事長 鈴木 和雄

■所在地変更

事業所名	所在地	年月日
株式会社エイチユー丸八	名古屋市中川区十番町(旧名古屋市中区平和)	平成27年 2月16日

■全業事業所

事業所名	所在地	年月日
日光木材株式会社	名古屋市熱田区尾頭町	平成27年 2月17日

■新規適用事業所

事業所名	所在地	年月日
あきわ株式会社	名古屋市港区十一屋	平成27年 7月 1日

平成26年度 決算のご報告

健保組合の危機続く

～財政健全化へご協力を～



去る7月16日(木)、第140回組合会において、名古屋木材健康保険組合の平成26年度決算が、原案どおり承認されましたのでお知らせします。

詳細は別掲のとおりです。収入総額(介護保険含む)32億8,788万円、支出総額(介護保険含む)30億3,876万円、差し引き2億4,912万円の決算残金となりました。

決算の内訳を前年度と対比しますと、収入の基である健康保険料については、対前年101.5%で金額にして4,046万2千円の増加となりました。

支出の大部分を占めているのが保険給付費と納付金です。保険給付費については前年より減少し、金額にして3,318万5千円減となり、保険料収入に占める割合は50.1%(前年度52.0%)となりました。保険給付費の被保険者1人当たり金額は251,445円(前年度257,793円)で、前年度と比べ6,348円の減少となりました。納付金については、金額にして12億2,429万円、前年度比5,516万9千円の減となり、保険料収入に占める割合は44.2%(前年度46.9%)となりました。また、

被保険者1人当たり金額は222,114円(前年度232,418円)で、前年度と比べ10,304円減となりました。

この結果、収入支出差し引き額および経常収支はプラス決算となりました。平成26年度は木材業界がやや持ち直した気配のため、標準報酬月額も前年度より増加しており、27年度も保険料収入の伸びを期待したいと思います。

健保財政を健全化するためには、みなさま一人ひとりが健康に留意され、当健保組合の標語である「自分で守ろう、自分の健康」を合言葉に、早期発見・早期治療を心がけていただくことが大切です。

当健保組合では、みなさま方の健康づくりのお役に立つよう各種の情報提供を行ってまいります。今後も、みなさま方の一層のご理解、ご協力をいただきますよう、心よりお願い申し上げます。

健康保険(決算)のあらまし

科目	決算額(千円)
健康保険料	2,767,274
国庫負担金収入	1,285
調整保険料	37,292
繰入金	119,048
国庫補助金収入	609
特定健康診査等事業収入	0
前期高齢者交付金	0
財政調整事業交付金	39,211
雑収入	5,098
介護勘定受入	0
合計	2,969,817

科目	決算額(千円)
事務費	74,913
保険給付費	1,385,967
納付金	1,224,290
保健事業費	32,347
還付金	192
財政調整事業拠出金	37,185
連合会費	1,655
積立金	646
その他	1,402
介護勘定繰入	0
合計	2,758,597
収入支出差し引き額	211,220

平均被保険者数(年間)	5,512人
男	4,476人
女	1,036人
平均標準報酬月額(年間)	349,376円
男	376,824円
女	228,661円
総標準賞与額(年間)	5,560,134千円
平均年齢	43.14歳
男	43.54歳
女	41.39歳
保険料率(調整保険料率含む)	98/1000
事業主	50.6/1000
被保険者	47.4/1000

介護保険(決算)のあらまし

科目	決算額(千円)
介護保険料	318,062
繰越金	0
繰入金	0
雑収入	1
一般勘定受入	0
合計	318,063

科目	決算額(千円)
介護納付金	280,130
還付金	35
積立金	0
一般勘定繰入	0
合計	280,165
収入支出差し引き額	37,898

介護保険第2号被保険者数	3,024人
平均標準報酬月額(年間)	392,826円
総標準賞与額(年間)	3,445,040千円
介護保険料率	18/1000
事業主	9/1000
被保険者	9/1000

高血糖を放置しないで!

～恐ろしい糖尿病にならないために～

糖尿病は「美食家なる病」「糖尿病家系の人がかかる」といわれますが、そんなことはありません。現在、日本では、約5人に1人が糖尿病だと推計されています(「糖尿病を強く疑われる人」も含む)。
誰もがかかり得る糖尿病について、正しい知識をもちましょう。



糖尿病ってどういう病気?

糖尿病は、血液中のブドウ糖(血糖)が多くなる病気です。健康な人の場合、食後に増えた血液中のブドウ糖は「インスリン」というホルモンによって体内に取り込まれ、エネルギー源となります。しかし、インスリンの量が少なかったり効きが悪かったりすると、血液中のブドウ糖が取り込まれず、血糖値が高いままとなります。これが糖尿病です。



▼健診では、この数値をチェック!

空腹時血糖

保健指導判定値…100mg/dL 空腹時の血液中のブドウ糖の量を測定します。
受診勧奨判定値…126mg/dL この値が高い人は糖尿病のおそれがあります。

HbA1c (NGSP値)

保健指導判定値…5.6% 過去1～2ヵ月間の血糖の状態を知ることができる血液検査です。この値が高い人は糖尿病のおそれがあります。
受診勧奨判定値…6.5%

尿糖

基準値…陰性(-) 尿に糖が含まれているかを検査します。陽性(+)の場合は糖尿病のおそれがあります。

重症化するとどうなるの?

高血糖の状態が続くと、全身の血管や神経が傷つき、さまざまな合併症を引き起こします。糖尿病の3大合併症は「しめじ」、その他の合併症は「えのき」のキーワードで覚えましょう。



し 神経の糖尿病神経障害

神経が傷つき手足がしびれたり、痛みを感じなくなる

め 目の糖尿病網膜症

目の網膜の血管がもろくなり、最悪は失明する

じ 腎臓の糖尿病腎症

腎臓の血管がもろくなり、尿が作れなくなって人工透析が必要に

え 壊疽

血管と神経がもろくなり、足指などが腫んでたれ、切断の原因に

の 脳卒中

脳の血管が詰まったり破れたりして、麻痺などの後遺症を招く

き 虚血性心疾患

心臓の血管が詰まり、命に関わる発作を招く

(京都医療センター臨床研究センター予防医学研究室 坂根直樹室長考案)

糖尿病になりやすい

生活習慣チェック表

- 食事時間が不規則
- 脂っこいものをよく食べる
- お酒をたくさん飲む
- 甘いものをよく食べる
- 野菜や海藻類をあまり食べない
- 運動不足である
- ストレスがたまっている
- ゆっくり休めていない

糖尿病を予防するには

糖尿病の多くは、遺伝的素因に、食べすぎ・運動不足・ストレスといった生活習慣が加わって発症します。誰も多少は遺伝的素因をもっていると考えられますので、発症の引き金を引いてしまわないよう、チェック表を参考に、生活習慣を見直しましょう。

糖尿病対策は初めが肝心。

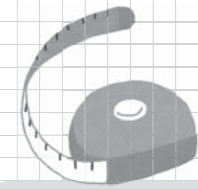
定期的に健診を受けて、必ず血糖値をチェックしましょう。

高血糖を指摘されたら、特定保健指導(右ページ参照)などを利用して生活習慣を改め、重症化を防ぎましょう!

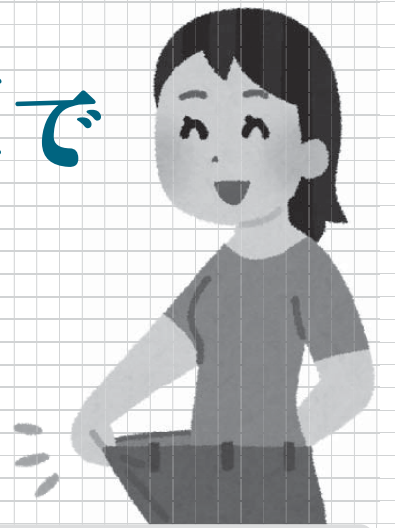


特定保健指導でメタボ脱出!

対象になったら必ず受けよう



40歳以上のすべての方は、特定健診で腹囲に加えて血圧などが判定値を超えると、特定保健指導の対象となります。特定保健指導は、専門家のアドバイスを受けながら生活習慣を改善し、将来の病気を予防するものです。



どんな人が対象になるの?

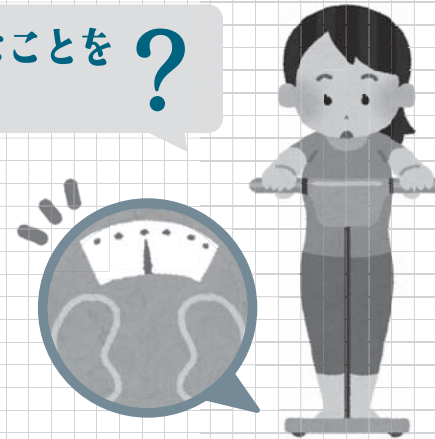
以下の基準に該当した方は、メタボ対策として特定保健指導(動機づけ支援・積極的支援)を受けられます。※ 治療(服薬)中の方は含まれません。

腹 囲	高血糖 / 脂質異常 / 高血圧	喫煙歴	40～64歳	65～74歳
			積極的支援	動機づけ支援
男性 85cm以上 女性 90cm以上	いずれか2つ以上に該当	—	積極的支援	動機づけ支援
	いずれか1つ該当	あり		
腹囲は上記未満で、BMI25以上	3つ該当	なし	積極的支援	動機づけ支援
		—		
		あり		
	いずれか2つ該当	なし		
	いずれか1つ該当	—		

保健指導判定値

血圧 収縮期血圧130mmHg以上、または拡張期血圧85mmHg以上
血中脂質 中性脂肪150mg/dL以上、またはHDLコレステロール40mg/dL未満
血糖 空腹時血糖100mg/dL以上、またはヘモグロビンA1c 5.6%(NGSP値)以上

どんなことをするの?



1. 初回面接

保健師や管理栄養士と面談し、指導を受けます。あなたの生活習慣などに合わせて、目標や行動計画を立てます。

2. 定期的な支援(積極的支援の場合)

面接、電話、メール、手紙、FAX などの方法により、複数回に及ぶ3ヵ月以上の継続的な支援を受けます。

3. 6ヵ月後、効果をチェック

初回面接で設定した目標や計画が達成できたかを確認します。

特定保健指導(積極的支援)で

男性:3割 女性:4割

がメタボ脱出に成功!

平成20年度から21年度にかけて特定保健指導を受けた方のうち、男性で約3割、女性で約4割が、検査値等が改善しメタボ脱出に成功していたことがわかりました。

健保から特定保健指導のご案内が届いたあなた、メタボ脱出のチャンスですよ!

▼こんなに改善されました!

	男性	女性
腹 囲	約2.2cm減	約3.1cm減
体 重	約1.9kg減	約2.2kg減
中性脂肪	約27.2mg/dL減	約26.4mg/dL減

厚生労働省「保険者による健診・保健指導等に関する検討会」資料より

